



# **Cynlluniau dadansoddi Arolwg Cenedlaethol Cymru 2016-17 National Survey for Wales 2016-17 Plans for analysis**

**Lisa Walters  
Silvia Manclossi**

# **Cyflwyniad / Presentation**

- 1. Trosolwg o'r Arolwg Cenedlaethol**
- 2. Amserlen yr arolwg**
- 3. Ymgynghoriad**
- 4. Opsiynau dadansoddi**

- 1. Overview of National Survey**
- 2. Survey timetable**
- 3. Consultation**
- 4. Options for analysis**

# National Survey for Wales

## Arolwg Cenedlaethol Cymru

- 12,000 o bobl oed 16+ ar draws Cymru bob blwyddyn
- Cyfeiriadau ac ymatebwyr wedi'u dewis ar hap
- Cyfweiliad 45mun wyneb-yn-wyneb
- Cwmpasu ystod eang o bynciau
- Y gwaith maes yn cael ei gynnal gan y Swyddfa Ystadegau Gwladol
- 12,000 people aged 16+ across Wales each year
- Addresses and respondents selected at random
- 45min face-to-face interview
- Covers a wide range of topics
- Fieldwork is carried out by the Office for National Statistics

# Pynciau'r arolwg / Survey topics

- Arolwg Cenedlaethol 2016-21 yn integreiddio pump arolwg ar raddfa fawr yng Nghymru:
- Arolwg Cenedlaethol (2012-15), Arolwg Iechyd Cymru, Arolwg ar Oedolion Egniol, Arolwg y Celfyddydau yng Nghymru, Arolwg o Hamdden yn yr Awyr Agored yng Nghymru
- Ystod eang o bynciau: gwasanaethau cyhoeddus, cydlyniant cymunedol, lles, amddifadedd materol, newid hinsawdd, amser hamdden, iechyd a ffordd o fyw,
- Potensial ar gyfer traws-ddadansoddi
- 2016-21 National Survey integrates five large-scale surveys in Wales:
- National Survey (2012-15), Welsh Health Survey, Active Adults Survey, Arts in Wales Survey, Welsh Outdoor Recreation Survey
- Broad range of topics: public services, community cohesion, well-being, material deprivation, behaviours, climate change, leisure time, health and lifestyle
- Potential for cross analysis

# Amserlen / Timetable

2016												2017														
J	F	M	A	M	J	J	A	S	O	N	D	J	F	M	A	M	J	J	A	S	O	N	D	J	F	M

**2016 – 2017**  
**Gwaith maes / fieldwork**

**First Release**  
**Datganiad Cyntaf**

**Dadansoddiadau pellach**  
**Further analysis**

# Casglu eich barn / Gathering your views

- Arolwg ymgynghori - 10 munud
- Wedi'i anfon i'n rhanddeiliaid
- Ar gael ar ein gwefan
- Consultation survey – 10 minutes
- Sent to stakeholders
- Available on our website



## Gwneud canlyniadau Arolwg Cenedlaethol Cymru yn fwy hygyrch

Mae'n cymryd llai na 10 munud i lenwi'r ffurflen.

Os oes gennych unrhyw gwestiynau, cysylltwch â: Silvia Manclossi, Llywodraeth Cymru, Tîm Arolwg Cenedlaethol,

E-bost: [silvia.manclossi@cymru.gsi.gov.uk](mailto:silvia.manclossi@cymru.gsi.gov.uk)

[Diolch am gymryd rhan](#)

Nesaf >>

6 % wedi gorffen



## Making the National Survey results more accessible

Completing the form takes less than 10 minutes.

If you have any questions, please contact:

Silvia Manclossi, Welsh Government, National Survey Team,  
Email: [silvia.manclossi@wales.gsi.gov.uk](mailto:silvia.manclossi@wales.gsi.gov.uk)

[Thank you for taking part](#)

Next >>

6 % completed

# Bwletinau manwl

## Cwestiynau am ofal plant

Gofynnwyd cwestiynau am ofal plant am y tro cyntaf yn Arolwg Cenedlaethol Cymru 2014-15. Roedd y rhan fwyaf o'r cwestiynau a ofynnwyd yn seiliedig ar set o gwestiynau a ddefnyddiwyd yn [Arolwg Aelwydydd yr Alban](#). Yn debyg i'r Arolwg Cenedlaethol, mae Arolwg Aelwydydd yr Alban (SHS) yn arolwg parhaus sydd wedi'i seilio ar sampl o'r boblogaeth gyffredinol yn eu cartrefi eu hunain. Mae'r SHS yn ymddrin ag amrywiaeth eang o bynciau, ac yn 2003 roedd yn cynnwys modiwl am ofal plant. Roedd y modiwl hwn yn cynnwys cwestiynau am wahanol fathau o drefniadau gofal plant, bodlonrwydd â gofal plant, a rhesymau dros ddefnyddio gofal plant yng nghyswllt nodweddion demograffig. Yna, defnyddiwyd y canlyniadau, ynghyd â chanlyniadau o'r arolwg ehangach, i ddadansoddi'r mathau o ddarpariaeth a ph'un a oedd bodlonrwydd â gofal plant yn amrywio yn ôl y math o ddarparwr gofal plant a ddefnyddid.

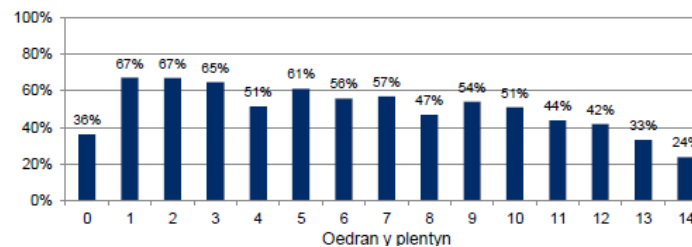
Yn yr Arolwg Cenedlaethol, gofynnwyd y cwestiynau canlynol i unrhyw ymatebydd a oedd yn rhiant/gwarcheidwad plentyn a oedd yn byw yn yr aelwyd ac a oedd rhwng 0 a 14 oed. Pe bai mwy nag un plentyn yn y tŷ, byddai un plentyn yn cael ei ddewis ar hap, a gofynnwyd i'r ymatebydd feddwl am y plentyn hwn wrth ateb. I ddechrau, gofynnwyd iddynt a fyddai angen iddynt drefnu i'w plentyn gael gofal er mwyn gallu gweithio, astudio neu fynychu hyfforddiant.<sup>1</sup> Os oeddent yn ateb 'Oes', yna gofynnwyd iddynt pwy oedd yn gofalu am eu plentyn, ac yna cyfres o gwestiynau am y mathau o ofal plant a ddefnyddid a ph'un a oeddent yn fodlon â'r gofal hwnnw.

Mae'r bwletin hwn yn dadansoddi canlyniadau'r arolwg a'r ffactorau a gysylltir â'r defnydd o ofal plant a bodlonrwydd â'r gwasanaeth hwnnw.

## Defnydd o ofal plant

Dywedodd 49% o rieni â phlentyn rhwng 0 a 14 oed bod angen iddynt ddefnyddio gofal plant. Roedd hyn yn amrywio yn ôl oedran y plentyn y gofynnwyd amdano.

**Siart 1: Yr angen i drefnu gofal plant i weithio, astudio neu i fynychu hyfforddiant, yn ôl oedran y plentyn**



# Bwletinau byr



### National Survey for Wales 2014-15 Childcare

25 August 2016  
SB 38/2016

A set of questions on childcare was included in the National Survey to provide further evidence to support childcare policy development. Questions were asked of parents about their use, availability and their satisfaction with childcare.

#### Key findings

- 49% of parents with children aged 0 to 14 said that they used childcare.
- 77% of these parents used unpaid family or friends to care for their children; 24% combined this with more formal childcare.
- 46% find it difficult to afford childcare; 52% of those with children aged 3 or 4 find it difficult.
- 40% with a child aged 5 to 14 find it difficult to get childcare during the school holidays.
- 64% said that they did, or would be able to, access Welsh language childcare.
- 93% were satisfied with the quality of the formal childcare they use (69% very satisfied, 24% fairly satisfied).

**46%**

find it  
difficult  
to afford  
childcare



#### About this bulletin

This bulletin provides more detailed analysis of the results for the questions on childcare which were included for the first time in the National Survey for Wales 2014-15.

The full questionnaire is available on the [National Survey web pages](#).

Additional tables can be accessed via [StatsWales](#).

#### In this bulletin

<a href="#">Introduction</a>	<a href="#">p2</a>
<a href="#">Childcare questions</a>	<a href="#">p3</a>
<a href="#">Use of childcare</a>	<a href="#">p3</a>
<a href="#">Types of childcare</a>	<a href="#">p5</a>
<a href="#">Affordability</a>	<a href="#">p7</a>

## Short bulletins



# Bwletin infograffeg byr

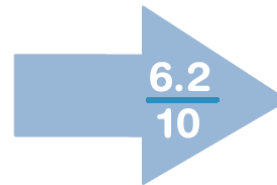
## HEALTH



**56%** want more information on how local health services are performing



**95%** of hospital patients felt treated with dignity and respect



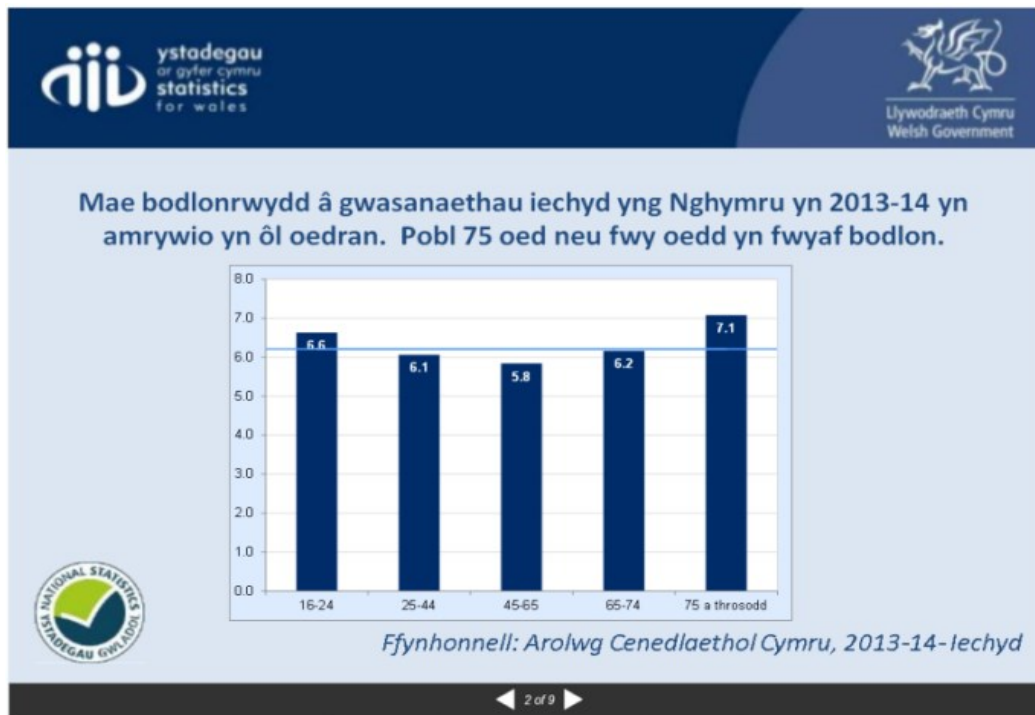
**38%** find it difficult to make a convenient GP appointment

**92%** satisfied with GP care



## Short infographic bulletins

# Sleidiau o'r canlyniadau allweddol



Slides of key results

# Tablau Excel ar wefan StatsCymru

Tabl 12: Lefelau rhuglder y rhai (oed 16+) sy'n dweud eu bod yn gallu siarad Cymraeg, yn ôl amlder

Amlder siarad Cymraeg	Siarad Cymraeg yn rhugl			Yn gallu siarad rhywfaint o Gymraeg			Yn gallu siarad ychydig o Gymraeg yn unig			Yn gallu dweud ychydig eiriau yn unig		
	%	CH		%	CH		%	CH		%	CH	
		CH	Isaf		Uchaf	CH		Isaf	Uchaf		CH	Isaf
Dyddiol	78	76	81	12	10	15	8	6	10	1	1	2
Wythnosol	32	26	38	29	24	34	31	26	36	8	5	12
Llai aml	11	8	15	20	17	24	52	47	56	17	13	20
Byth	-	-	-	9	5	13	46	39	54	40	33	47

Maint sampl: 3,500

(a) Gofynnwyd y cwestiwn yma i'r ymatebwyr hynny a ddywedodd eu bod yn gallu siarad Cymraeg

Fersiwn: 1

Cyhoeddwyd: Ionawr 2015

Ffynhonell: Arolwg Cenedlaethol Cymru, 2014-15

[Nôl i'r dudalen cynnwys](#)

## Allwedd:

	Amcangyfrif cywir
	Amcangyfrif gweddol gywir
	Amcangyfrif derbyniol
	Nid yw'r amcangyfrif yn ddibynadwy
	Hepgorir y gwerth oherwydd bod maint y gell yn fach

# Excel tables on StatsWales website

# Data rhyngweithiol ar StatsCymru

StatsWales > Health and social care > Welsh Health Survey > Illnesses by gender and year

## Illnesses by gender and year



Actions | Chart

Revert  
 Link  
 Export  
 Print  
 Full Screen

Area ( Wales )   Measure ( Per cent )

Measure   Area   Area Code

Illness

Age	Year	High blood pressure	Any heart condition excluding high blood pressure	Any respiratory illness	Any mental illness	Arthritis	Diabetes	Currently treated for any illness	Limited a lot by health problem/disability	Limited at all by health problem/disability	General health status: fair or poor
Men aged 16 +	2003/04	17	11	12	7	11	5	44	.	.	20
	2004/05	17	10	13	7	10	6	44	.	.	21
	2005/06	18	10	13	7	10	7	43	.	.	20
	2007	19	11	13	7	9	6	44	.	.	19
	2008	18	10	12	7	10	7	44	.	.	19
	2009	20	10	13	7	10	7	45	.	.	20
	2010	20	9	13	8	10	7	45	.	.	19
	2011	20	10	13	8	9	8	45	15	32	19
	2012	20	10	12	8	8	8	46	15	31	19
	2013	20	10	13	9	9	8	47	15	30	18
	2014	20	10	12	9	9	8	46	14	31	18
2015	20	9	13	10	9	8	47	14	31	18	

Interactive data on StatsWales



What would be useful for you?

Beth fyddai'n ddefnyddiol i chi?