



Llywodraeth Cymru
Welsh Government

Y Gwasanaeth Cyfieithu

Pecyn Gwybodaeth
2022



Llywodraeth Cymru
Welsh Government

Cynnwys

Rhagair	3
Y Gwasanaeth Cyfieithu	4
Rhannu gair o brofiad	8

Rhagair



Meinir Pritchard
Pennaeth y Gwasanaeth Cyfieithu

Diolch ichi am eich diddordeb yng Ngwasanaeth Cyfieithu Llywodraeth Cymru. Dyma gynnig ichi ddarlun o'r Gwasanaeth Cyfieithu, ei gylch gwaith a'r ffordd y bydd yn cyflenwi gwasanaethau cyfieithu i gefnogi Gweinidogion Cymru.

Mae'r Gwasanaeth Cyfieithu yn un o wasanaethau corfforaethol craidd y Llywodraeth, ac mae'n darparu gwasanaeth hanfodol er mwyn cefnogi busnes y Llywodraeth a blaenoriaethau'r Gweinidogion. Mae'n wasanaeth sy'n allweddol i gynorthwyo'r Llywodraeth i roi'r iaith ar waith mewn sefydliad sy'n gwasanaethu pobl Cymru ac yn gwneud gwahaniaeth i'w bywyd bob dydd.

Mae holl swyddi'r Gwasanaeth Cyfieithu yn swyddi yng ngwasanaeth sifil Llywodraeth Cymru.

Ers blynyddoedd bu'r Gwasanaeth Cyfieithu yn wasanaeth Cymru gyfan, wrth i'r tîm weithio o swyddfeydd ym mhob rhan o Gymru. Ers dechrau'r pandemig yn 2020, mae pob aelod o'r tîm yn defnyddio'r dechnoleg ddiweddaraf i ddarparu gwasanaethau o'u cartrefi. Bydd y ffordd newydd hon o weithio yn sicr o baratoi'r tir ar gyfer newid ein patrwm a'n harferion gwaith yn y blynyddoedd i ddod.

Rwy'n gobeithio'n fawr y bydd darllen am weithio yn y Gwasanaeth Cyfieithu, a chlywed am brofiadau rhai o staff yr Uned Fusnes, yn eich denu i ymgeisio am swydd gyda ni.

Gwasanaeth Cyfieithu Llywodraeth Cymru

Swyddogaeth y Gwasanaeth Cyfieithu yw cynorthwyo Llywodraeth Cymru i ddarparu gwasanaethau i'r cyhoedd yn ddwyieithog ac yn unol â Safonau'r Gymraeg a Rheolau Sefydlog y Senedd.

Ein prif wasanaethau

- **Cyfieithu testunau cyffredinol**
(o'r Saesneg i'r Gymraeg yn bennaf) ar gyfer y Prif Weinidog a'i Gabinet ac ar ran swyddogion yr adrannau polisi
- **Cyfieithu testunau deddfwriaethol**
(o'r Saesneg i'r Gymraeg yn bennaf), sef cyfieithu Biliau ac is-ddeddfwriaeth ar gyfer Gweinidogion Cymru
- **Cyfieithu ar y pryd (CAP)** o'r Gymraeg i'r Saesneg yn bennaf ar gyfer y Gweinidogion
- **Safoni a rheoli terminoleg ac arddull**
gan gynnwys darparu a chynnal BydTermCymru a chydweithio â phartneriaid allanol yn y maes

Cyfieithu testunau

Mae ein meysydd gwaith yn adlewyrchu'r meysydd pwnc sydd wedi'u datganoli i Gymru ac sy'n gyfrifoldeb i Weinidogion Cymru (ee, iechyd, addysg, llywodraeth leol). Swyddogaeth y ddwy uned gyflenwi (yr Uned Cyfieithu Testun a'r Uned Cyfieithu Deddfwriaeth) o fewn y Gwasanaeth Cyfieithu yw cyfieithu'r deunyddiau hynny y bydd angen i Lywodraeth Cymru eu cyhoeddi yn ddwyieithog. Dyma destunau sy'n rhoi ar waith bolisiau Llywodraeth Cymru ac a fydd, yn sgil eu cyhoeddi, yn effeithio ar fywydau pawb yng Nghymru.

Mae rhychwant y meysydd pwnc yn eang, felly rydym wedi'u clystyru i ffurfio portffolios gwaith yn y ddwy uned gyflenwi, ac wedi rhannu'r cyfieithwyr yn dimau sy'n canolbwyntio ar feysydd penodol. Caiff pob un o'r timau hyn eu rheoli gan Arweinydd Tîm, a bydd y timau'n cydweithio ac yn helpu ei gilydd i ddiwallu'r gofyn am gyfieithu. Byddwn hefyd yn comisiynu cwmnïau cyfieithu i helpu gyda'r gwaith o ddiwallu gofynion cyfieithu'r sefydliad, yn enwedig ar adegau prysur.

Bydd yr Uned Cyfieithu Testun yn delio â phob math o destunau, gan gynnwys dogfennau polisi, canllawiau, datganiadau i'r wasg, testunau ar gyfer y cyfryngau cymdeithasol a gohebiaeth. Bydd natur y gwaith fel arfer yn adlewyrchu gweithgaredd y Llywodraeth a'r dogfennau y bydd yn flaenoriaeth i'r Gweinidogion eu cyhoeddi yn ddwyieithog.

Bydd yr Uned Cyfieithu Deddfwriaeth yn canolbwyntio ar gydweithio'n agos â chyfreithwyr y Llywodraeth i lunio testunau Cymraeg a Saesneg o ddeddfwriaeth sydd o'r un statws cyfreithiol. Mae hyn yn cynnwys cyfieithu a drafftio testunau deddfwriaethol, diwygio testunau deddfwriaethol, ac adolygu testunau deddfwriaethol a ddrafftwyd gan gyfreithwyr. Bydd y cyfieithwyr yn cydweithio â'r cyfreithwyr i sicrhau cyfwerthedd y testunau Cymraeg a Saesneg.

Cyfieithu ar y pryd

Rydym yn darparu gwasanaeth cyfieithu ar y pryd o'r Gymraeg i'r Saesneg mewn cyfarfodydd a gynhelir gan y Gweinidogion. Rydym hefyd yn rhoi cyngor yn ôl y galw i swyddogion polisi wrth iddynt gomisiynu cyfieithu ar y pryd ar gyfer cyfarfodydd eraill a gynhelir gan Lywodraeth Cymru.

Terminoleg ac arddull

Mae safoni a rheoli terminoleg yn rhan bwysig o gylch gwaith gwasanaeth cyfieithu mewn sefydliad mawr fel y Llywodraeth.

Yn ogystal â safoni terminoleg at ddibenion y Gwasanaeth ei hun, rydym hefyd yn cynghori adrannau Llywodraeth Cymru ar faterion terminolegol ac yn cydweithio'n agos â Swyddfa Comisiynydd y Gymraeg ym maes safoni enwau lleoedd Cymraeg.

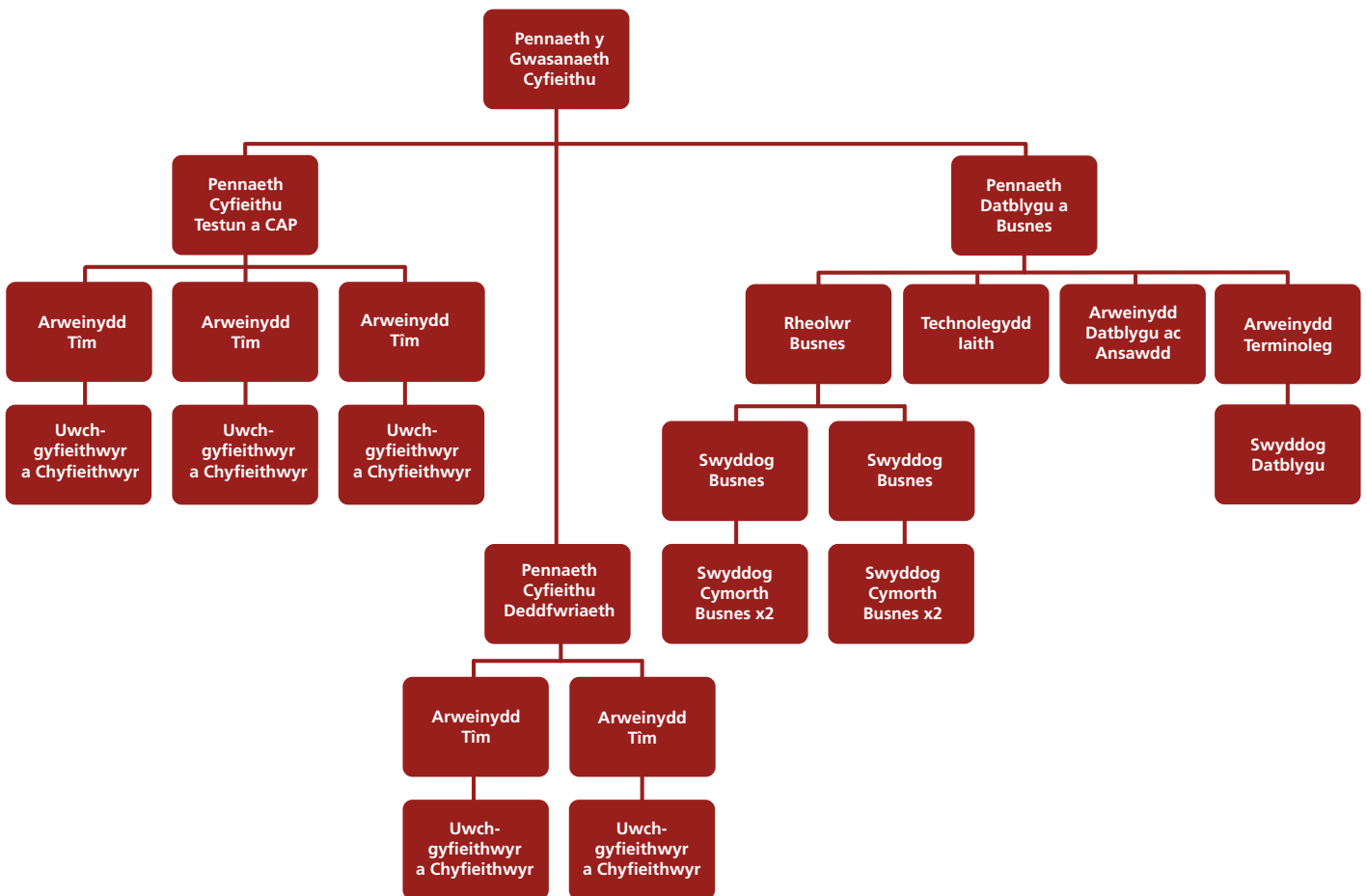
Mae TermCymru yn gronfa helaeth a dibynadwy o dermau safonol y gwahanol feysydd y mae Llywodraeth Cymru yn ymdrin â nhw. Ers 2015, mae TermCymru yn rhan o adnodd ehangach BydTermCymru.

Ein Tîm

Mae'r Gwasanaeth Cyfieithu yn cyflogi dros 45 o staff amser llawn a rhan-amser. Cyfieithu testunau i'r Gymraeg yw prif waith y Gwasanaeth.

Mae'r dechnoleg - technoleg y Llywodraeth a'r dechnoleg gyfieithu arbenigol - yn rhan hanfodol o ddull gweithio'r Gwasanaeth

Cyfieithu. Mae pob aelod o'r tîm yn dibynnu ar dechnoleg i hwyluso cydweithio'n effeithiol ledled Cymru, boed hynny mewn swyddfa neu o'u cartrefi. Gall holl aelodau'r tîm bellach gyfuno gweithio mewn swyddfa a gweithio gartre gan ddefnyddio'r dechnoleg sydd ar gael drwy rwydwaith y Llywodraeth.



Yr uned fusnes

Wrth graidd y Gwasanaeth Cyfieithu mae'r Uned Fusnes. Mae'r tîm hwn o saith yn cynnwys Rheolwr Busnes, dau Swyddog Busnes a phedwar Swyddog Cymorth Busnes. Dyma'r uned sy'n gyfrifol am yr holl agweddau gweinyddol ar waith y Gwasanaeth. Yn ogystal â bod yn bwynt cyswllt cyntaf i'n cwsmeriaid, maen nhw hefyd yn paratoi darnau ar gyfer eu cyfieithu gan ddefnyddio meddalwedd cof cyfieithu, yn darparu cymorth i'r tîm rheoli ac i'r cyfieithwyr yn gyffredinol, ac yn cyd-drefnu'r gwaith cyfieithu allanol.

Y cyfieithwyr

Bydd ein cyfieithwyr yn gweithio dan oruchwyliaeth uwch-gyfieithydd profiadol a fydd yn adolygu eu holl gyfieithiadau cyn iddynt gael eu cyhoeddi. Yn ogystal â derbyn adborth ar bob darn o waith, bydd staff ar y lefel hon yn dilyn fframwaith datblygu am ryw 18 mis yn y prif agweddau ar waith y Gwasanaeth, gan gynnwys cyfieithu testunau, cyfieithu deddfwriaethol a hanfodion terminoleg ac arddull. Y nod yw i'r cyfieithwyr hynny fireinio eu sgiliau yn ddigonol i ennill dyrchafiad i swydd uwch-gyfieithydd yn y pen draw.

Yr uwch-gyfieithwyr

Mae ein huwch-gyfieithwyr yn gyfieithwyr profiadol sy'n meddu ar sgiliau iaith ardderchog ac sy'n medru gwneud gwaith o safon uchel

heb oruchwyliaeth barhaus. Byddant hefyd yn goruchwyllo, yn mentora ac yn rheoli cyfieithwyr, ac yn cyfrannu at feysydd eraill megis cyfieithu ar y pryd; golygu, prawfddarllen, adolygu a diwygio testunau; a safoni terminoleg.

Arweinwyr y timau cyfieithu

Mae'r arweinwyr timau yn gyfieithwyr hynod brofiadol sydd hefyd yn meddu ar y gallu i reoli ac arwain timau o uwch-gyfieithwyr a chyfieithwyr. Y nhw sydd yn gyfrifol am arwain prosiectau cyfieithu, ac am drefnu'r gwaith o fewn eu timau.

Yr uned ddatblygu

Mae'r tîm hwn yn arwain ar faterion terminoleg, arddull, iaith ac ansawdd, ac yn gyfrifol am BydTermCymru. Maen nhw hefyd yn arwain ar faterion datblygu proffesiynol, yn gyfrifol am gynnal prosesau recriwtio, ac yn cynnal gweithgareddau profiad gwaith i brifysgolion. Y nhw hefyd sy'n gyfrifol am hybu a hyrwyddo'r defnydd o dechnoleg arbenigol, ee cofau cyfieithu, cyfieithu peirianyddol a systemau cribo, rheoli a rhannu terminoleg.

Y rheolwyr

Mae'r tîm rheoli yn cynnwys Pennaeth y Gwasanaeth Cyfieithu, Pennaeth yr Uned Cyfieithu Deddfwriaeth, y Pennaeth Cyfieithu Testun a CAP, a'r Pennaeth Datblygu a Busnes. Er bod y rheolwyr yn canolbwyntio'n bennaf ar arwain gwahanol agweddau ar waith y Gwasanaeth, maen nhw i gyd yn ieithyddion profedig sy'n cyfrannu at wahanol agweddau ar y gwaith cyfieithu.

Rhannu gair o brofiad

Emma Pugh, Swyddog Cymorth Busnes

Ymunais ag Uned Fusnes Gwasanaeth Cyfieithu Llywodraeth Cymru yn 2018, heb unrhyw brofiad blaenorol o weithio gyda thîm cyfieithu.

Mae wedi bod yn gyfle gwych imi ddysgu am waith y Gwasanaeth Cyfieithu, yn ogystal â gwaith gwahanol adrannau ar draws y sefydliad. Rwyf wedi magu profiad o gydweithio ac wedi meithrin perthynas gyda chwsmeriaid ar draws Llywodraeth Cymru drwy gydlyn cyfieithiadau o amrywiaeth o ddogfennau - sef biliau, dogfennau ymgynghori, a nifer fawr o ddogfennau eraill a luniwyd ar gyfer y cyhoedd yng Nghymru.

Rwyf hefyd wedi cael y cyfle i ehangu fy nealltwriaeth o'r dechnoleg arbenigol sy'n cefnogi'r prosesau cyfieithu. Cyn ymuno â'r Uned Fusnes, doedd gen i ddim dealltwriaeth o feddalwedd gyfieithu, ond erbyn hyn, yn dilyn rhywfaint o hyfforddiant, rwyf wedi cyfrannu at waith profi a datblygu'r feddalwedd.

Rwy'n teimlo bod gweithio gyda'r tîm cyfieithu wedi bod yn fuddiol i fy ngyrfa. Rwyf wedi manteisio ar amrywiaeth o sesiynau hyfforddi, gan gynnwys hyfforddiant gan gydweithiwr ac ar LabDysgu Llywodraeth Cymru. Mae staff y gwasanaeth cyfieithu wastad yn barod i rannu eu profiadau er mwyn helpu gydag unrhyw ymholiad.

Emily Chilcott, Swyddog Cymorth Busnes

Ymunais â Gwasanaeth Cyfieithu Llywodraeth Cymru ym Mehefin 2021 fel Swyddog Cymorth Busnes dros dro tan Awst 2021, cyn llwyddo i gael contract parhaol. Dyma'r tro cyntaf i mi fod yn rhan o wasanaeth cyfieithu, ond roeddwn wedi gwneud cyfnodau o brofiad gwaith gyda gwasanaethau cyfieithu cyn y swydd hon. Yn y misoedd cyntaf yn y swydd, roedd y tîm wedi rhoi llawer o hyfforddiant i fi er mwyn gwneud yn siŵr fy mod i'n gallu gweithio'n effeithiol, a darparu gwasanaeth da i'n cwsmeriaid. Ers hynny, rydw i wedi cael llawer o gyfleoedd i ddatblygu fy sgiliau a dysgu sgiliau newydd drwy fynychu nifer o gyrсияu a chyflwyniadau.

Fy rôl i fel Swyddog Cymorth Busnes yw bod yn bwynt cyswllt cyntaf i gwsmeriaid sy'n cyflwyno cais cyfieithu neu sydd yn anfon ymholiad i'r blwch cyfieithu. Rydw i'n gwneud yn siŵr bod y broses gyfieithu yn syml ac yn hawdd i'r cwsmer - ac i'r cyfieithydd. Rydw i'n prosesu gwaith ac yn gwneud gwaith dadansoddi a rhag-gyfieithu yn y feddalwedd arbenigol. Mae hyn yn arbed gwaith i'r cyfieithydd ac yn helpu i sicrhau cysondeb. Yn ogystal â phrosesu gwaith cyfieithu cyffredinol, rydw i'n trefnu gwaith cyfieithu ar y pryd. Rwy'n mwynhau cael y cyfrifoldeb hwn oherwydd mae'n helpu i ddatblygu fy sgiliau fel Swyddog Cymorth Busnes. Mae'r tîm yn awyddus i ni ddatblygu ym mhob maes ... ac yn rhoi cyfleoedd i ni gyflawni hynny.

Rwy'n teimlo'n ffodus iawn i fod yn rhan o Wasanaeth Cyfieithu Llywodraeth Cymru. Ers fy niwrnod cyntaf mae pawb wedi bod mor groesawgar a chyfeillgar, ac mae hynny wedi gwneud y swydd yn un bleserus. Mae pawb yn barod i helpu mewn unrhyw ffordd maen nhw'n gallu, sydd yn wych!

Meleri Lloyd, Swyddog Busnes

Oherwydd fy niddordeb yn y maes cyfieithu a'r gallu i weithio drwy gyfrwng y Gymraeg, achubais ar y cyfle pan ddaeth swydd ar gael yn y Gwasanaeth Cyfieithu. Dechreuais fel Swyddog Cymorth Busnes o fewn yr Uned Fusnes yn 2018, gan ymgartrefu'n syth o fewn tîm clòs a chyfeillgar.

Wedi datgan fy niddordeb mewn cyfieithu, cefais gyfle i weithio gyda chyfieithwyr profiadol i gael blas ar y gwaith - o ddatganiadau'r wasg i gyhoeddiadau proffil uchel megis dogfennau'n ymwneud â Brexit.

Ym mis Mai 2018, bues yn ffodus iawn i dderbyn dyrchafiad dros dro i swydd Swyddog Datblygu o fewn yr Uned Ddatblygu. Yn fanna, bues yn gweithio'n agos gyda'r Terminolegydd i baratoi a datblygu terminoleg. Roedd tipyn o'r gwaith yma'n mynd tuag at gynnal BydTermCymru, llwyfan sydd ar gael i'r cyhoedd yn gyffredinol.

Erbyn hyn rydw i 'nôl yn gweithio yn yr Uned Fusnes fel Swyddog Busnes. Rydw i'n gweithio'n agos gyda'r Rheolwr Busnes, ac mae fy nghyfrifoldebau yn amrywio o waith cyllid i waith gweinyddol cyffredinol. Elfen fawr o'm gwaith ydy rheoli tîm fy hun - profiad hynod o werthfawr i unrhyw un.

Dwi'n sicr wedi elwa wrth fanteisio ar y cyfleoedd sydd wedi bod yna imi o fewn y Gwasanaeth Cyfieithu. Dwi erbyn hyn wedi cael profiad o weithio gyda'r unedau busnes, cyfieithu, a datblygu - felly mae gen i ddealltwriaeth helaeth o'r Gwasanaeth a'r hyn rydym yn ei gyfrannu at y Llywodraeth ehangach.